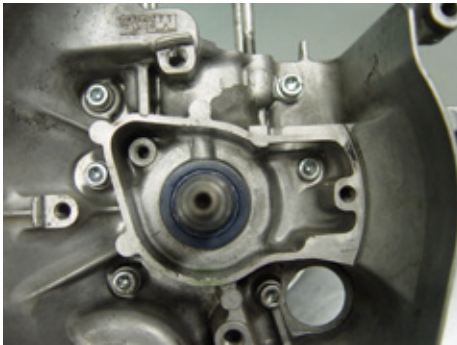


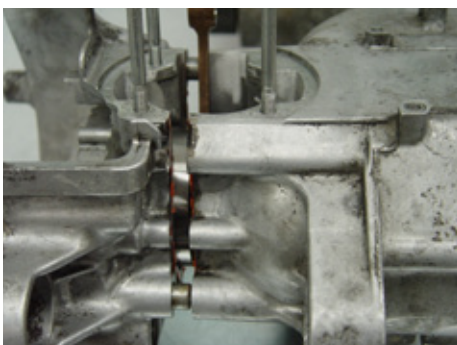
**01 /** Nous allons aborder le démontage ainsi que le remontage d'un vilebrequin sur un moteur Minarelli Vertical. Ce tutorial s'applique à la plupart des moteurs de scooter.



**02 /** Premièrement, démonter la patte de maintien du joint spy coté allumage et dévisser ensuite les 6 vis qui séparent le carter coté allumage du carter coté variation.



**03 /** Placer un écrou sur le vilebrequin et tapoter sur celui-ci à l'aide d'un marteau à embout en téflon pour éviter d'abîmer le pas de vis de celui-ci.



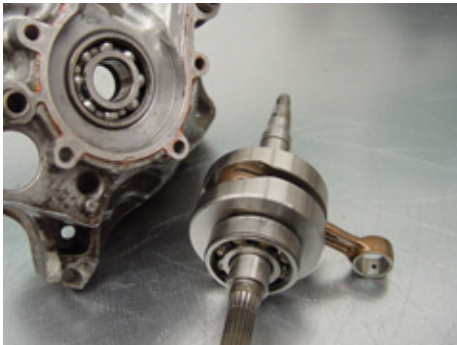
**04 /** Les carters vont commencer à se séparer peu à peu...



**05 /** ...jusqu'à obtenir cela.



**06 /** Tapoter ensuite l'autre côté tout en ayant au préalable visser un écrou pour protéger le filetage.



**07 /** Le vilebrequin est maintenant sorti des carters.

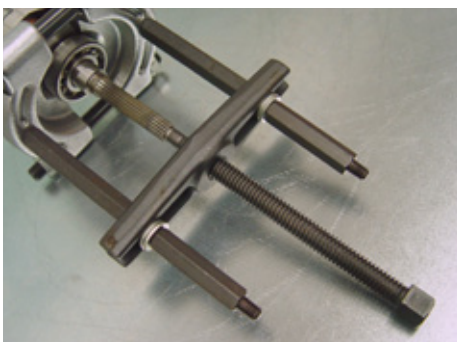


**08 /** Sortir le joint spy coté allumage ainsi que celui coté variateur à l'aide d'un tournevis.

Dans le cas où les roulements seraient restés dans les carters, il faut utiliser une douille de la dimension exacte du logement du joint spy et taper avec un marteau pour les retirer.



**09 /** Dans le cas où le roulement reste sur l'arbre du vilebrequin, nous vous proposons dans notre shop, un kit de démontage de roulement toutes tailles. Ce kit permet de démonter le roulement du vilebrequin en quelques minutes sans l'abîmer.



**10 /** Monter les éléments de l'arrache roulement comme sur la photo.



**11 /** Le roulement est ainsi démonté aisément.



**12 /** Poncer légèrement le plan de joint si celui-ci n'est pas propre et nettoyer entièrement l'intérieur du carter pour éliminer toutes limailles éventuelles.



**13 /** Nous allons utiliser des roulements très haute qualité de chez Stage6.



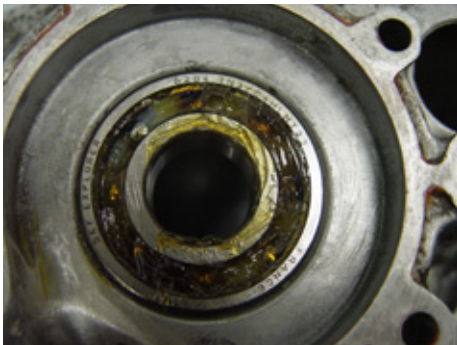
**14 /** Ce kit comprend deux roulements de type C4 ainsi que des joints spy de très bonne qualité.



**15 /** Etaler de la graisse épaisse entre les bagues intérieures et extérieures des deux roulements.



**16 /** Se munir d'un décapeur thermique ou d'une lampe à gaz et chauffer les logements des roulements sur le carter pendant cinq minutes.



**17 /** Prendre le roulement dans l'autre main et immédiatement après avoir retiré le décapeur thermique, insérer le roulement dans son logement. Si celui-ci a été chauffé assez longtemps, le roulement doit tomber au fond du logement sans avoir à forcer. Si le roulement reste coincé en milieu de course, il faut tapoter légèrement sur la bague extérieure à l'aide d'une grande douille.



**18 /** Chauffer ensuite légèrement (quelques secondes) la bague intérieure du roulement et y placer immédiatement le vilebrequin. Celui-ci doit se loger sans forcer. Dans le cas où il ne serait pas rentré entièrement, le tapoter légèrement à l'aide d'un maillet.



**19 /** Appliquer un filet de pâte à joint sur le plan de joint du carter.



**20 /** Chauffer comme précédemment la bague interne du roulement quelques secondes puis remettre en place le carter coté allumage sur le carter coté variation. Le vilebrequin doit rentrer sans forcer dans le roulement. Si ce n'est pas le cas, le tapoter légèrement, puis visser les 6 vis en croix.



**23 /** Rentrer le joint spy coté variation à l'aide d'un tube du bon diamètre.



**24 /** Mettre en place le circlip de sécurité dans le logement prévu à cet effet.



**25 /** Faire de même pour le carter coté allumage, à l'aide d'un tube, enfoncez le joint spy jusqu'à ce qu'il soit en buté contre le carter



**26 /** Remettre en place la patte de maintien du joint spy. Et le moteur est maintenant prêt à accueillir un kit cylindre